

www.entre-sambre-et-meuse.be

Au sommaire de ce numéro :

Actualités des projets en bref *en page 3*

Une mobilité douce et engagée *en page 4*

Des agri-aidants et agriculteurs *en page 6*



Appel à «Passeur», transmettez votre savoir *en page 8*

Edito

**Quelle mobilité au quotidien, demain?
Attention, chantier collectif !!!**

Ce numéro du GALopin met en vitrine 2 thématiques, qui nous tiennent particulièrement à cœur : la **mobilité** (douce et engagée) et l'**agriculture sociale** (accueil d'agri-aidants dans les fermes). Celles-ci se concrétisent dans divers projets, à découvrir dans les pages intérieures.

Je voudrais évoquer la question –oh combien délicate et épineuse – de la mobilité au quotidien en zone semi-rurale ou semi-urbaine, c'est selon. Le taux de motorisation y est tout particulièrement élevé. Et la voiture y est utilisée pour la toute grande majorité des déplacements.

Du fait de la faible densité d'habitants et de l'individualisation des trajets, les transports en commun auront peine à offrir un jour une solution praticable et satisfaisante. L'autre dimanche, j'ai compté 29 véhicules garés dans une rue principale d'un de nos villages (face à +/- 15 maisons & en dehors de tout événement local). Quelle affaire! Tôt ou tard, nous devons bien prendre le taureau par les cornes! Et nous faudra chercher ensemble, ailleurs, autrement. Sur ce plan, la Transition passera par l'imagination et la solidarité pour réduire notre empreinte. Nos jeunes – qui nous transforment parfois en chauffeurs «Uber» – diront qu'il est temps d'y apporter des solutions concrètes.

Et si la voiture-problème constituait aussi une part de la solution ?

G. Dutry, Président

GAL de l'Entre-Sambre-et-Meuse
Rue Albert Bernard, 13
6280 Gerpinnes
Tél 071/32 36 60
www.entre-sambre-et-meuse.be

2. info@entre-sambre-et-meuse.be

 **À ne pas manquer !**

en mode ... Transition



**PARCE QU'IL NOUS RESTE
20 ANS POUR AGIR!**

20 ORATEURS
TOUS LES 20 DU MOIS*
À 20H20
120 MINUTES D'AGITATION

VEN 20 SEPT
Philippe Defeyt

LUN 20 OCT
Nicola Vironi

MER 20 NOV
Paul Lannoye

LUN 20 JAN
Bernard Feltz

JEU 20 FEV
Pierre Rasmont

VEN 20 MA
Francois Schelke

UNE AUTRE FIN DU MONDE EST POSSIBLE!

Salle MOMENTS
Bonneville-Saint-Gerard
rue de Châteaux, 6 (à côté de l'église)
Entre 18h et 20h

G20



SALLE BOHAÏTS - BOSSIEUX HAÏFT GÉRALD
28 MARS 2020

**Mettet-vous
en Transition!**

De 14h à 16h
Venez expérimenter:
Les ateliers de la Transition

De 16h à 18h
Venez échanger:
Les 100 sec de la Transition

Des 18h
Venez trinquer:
Mêlez aux produits locaux



50 ans salon
La Transition

S'INFORMER | 3 NATURE
EXPERIMENTER | COLLECTIVITE
ECHANGER | 3 ANS INTERIORITE

28 x 29 MARS 2020

CONCERT
D'OUVERTURE

1 CONCERT
7 CONFÉRENCES
13 ATELIERS
21 STANDS

CONCERT
D'OUVERTURE
MARDI 27 MARS
à 19H30 au DIM
Le Crapaud

en mode ... Passeurs



- **La Nuit de la Chouette** à Fromiée
[samedi 07 mars à 19h]
- **L'Arbre, ce bel inconnu !** à Thy-le-Château
[samedi 21 mars à 9h]
- **L'Oret'U Cru ?** à Oret
[dimanche 22 mars à 14h]
- **Nature au printemps** à Chastrès
[dimanche 29 mars à 9h30]
- **Découverte des lichens et des mousses** à Silenrieux
[samedi 4 avril à 9h]



Coopesem



Appel aux bénévoles

Vous souhaitez **participer** à un **projet** qui a du sens et favorise l'alimentation durable et les circuits courts ? Vous avez quelques heures par mois à y consacrer ? Le tout dans une **ambiance conviviale** à Florennes !

Contactez-nous à infocoopesem@gmail.com

L'actualité des projets en bref !

Retour du festival 100% rural

Beau succès pour cette édition 2019 ! Des balades, journées nature, animations, expositions, conférences, ateliers artistiques, films et documentaires, marchés de terroir, animations musicales, etc. Une soixantaine d'activités qui ont donné envie de mettre le nez dehors et de (re) découvrir le territoire rural des quatre communes du GAL. Année après année, le festival favorise la rencontre, les collaborations et tisse des liens entre les différents acteurs qui font vivre ce territoire, qu'ils soient du monde associatif, citoyens, ou professionnels : un terreau fertile pour construire un avenir plus durable. Rendez-vous en novembre pour la prochaine édition !



Des cantines durables et engagées

La rentrée 2019 a marqué le début des projets « cantines durables » à l'école St-Materne de Walcourt et au Collège St-Augustin de Gerpinnes. Des ateliers de sensibilisation à l'alimentation saine et durable ont démarré dans les classes afin d'informer les élèves, les impliquer, stimuler leur réflexion sur les enjeux globaux liés à l'alimentation (santé, climat, agriculture, développement durable...) mais aussi manipuler et déguster ! Des « potages-collations », réalisés à partir de légumes frais et locaux, sont servis à 10h

trois fois par semaine à l'école St-Materne depuis le mois de janvier et des distributions de soupe « biolocale » seront organisées prochainement au Collège St-Augustin. Miam !



Formation Passeurs Rivière

Adressée aux Passeurs, une formation « Rivières » a été organisée en octobre dernier à Walcourt par le Contrat de Rivière Sambre & Affluents. Celle-ci avait pour but de s'approprier les 4 parcours « Ici c'est cool... » du territoire (et, en particulier, celui de l'Eau d'Heure) afin de leur permettre d'y guider les écoles et le grand public. Après une partie en salle où de nombreuses thématiques liées à l'eau ont été développées (êtres vivants de la rivière, flore, relations anthropiques, réseau hydrographique, épuration...), le groupe est allé à la découverte du parcours de l'Eau d'Heure afin de mettre en pratique les connaissances acquises.



Nouveau point de distribution

L'équipe de CoopESEM a le plaisir de vous annoncer l'ouverture d'un nouveau point de distribution à Philippeville ! Une inauguration festive aura lieu le vendredi 06/03 en soirée ! Les premières commandes pourront s'effectuer dès le lendemain sur le site de vente en ligne de la coopérative pour une première livraison le vendredi 13/03.

Une rencontre entre PIC

Temps fort pour les Petites Initiatives Citoyennes, ce 18/01 au Foyer Culturel de Florennes. Les citoyens porteurs de projets PIC ont eu l'occasion de se rencontrer et d'échanger entre associations. Ceci dans le but de favoriser leurs collaborations et encourager leur volonté à développer la dynamique territoriale 100% Rural et le mieux vivre-ensemble. Deux interventions sur la recherche de subside(s) par Frédéric Bernard et sur le crowdfunding par François Laureys du BEP ont donné des pistes concrètes aux participants pour booster leur projet.



Retour de variétés locales à Mettet

Suite à un appel lancé en 2018, 3 citoyens et asbl ont accueilli des pommiers greffés avec des variétés anciennes issues du terroir de l'Entre-Sambre-et-Meuse :

- Ferme de la Sarthe : *Belle de Brogne*
- Fonds Félicien Rops : *Pomme de Thozée*
- Verger des Auniats : *Marie Joseph d'Othée*



Le projet « Mobilité »

1 pour tous, Tous pour un » auraient dit les 3 mousquetaires ; en Entre-Sambre-et-Meuse, nous avons choisi de développer un projet intitulé « **Mobilité pour tous** ». En effet, la manière de se déplacer en milieu rural est souvent liée aux contextes personnels, mais le réel enjeu est que chacun sans exception puisse envisager la mobilité douce, en tout ou en partie, pour ses déplacements exceptionnels ou quotidiens.

2, parce que c'est par deux que fonctionnent le mieux les outils de mobilité douce, à **2 pieds ou à 2 roues**. Le projet vise donc essentiellement à favoriser l'utilisation des réseaux structurés sur le territoire pour ces usagers spécifiques, piétons et cyclistes (Liaisons Inter-Villages, Réseau 1000 bornes à vélo, Ravel,...), tout en valorisant les vertus de ces pratiques en termes de lien social, de santé et d'environnement.

3, c'est le nombre de roues et de places que possède ce vélo spécial appelé Riksja. Il s'agit d'une sorte de vélo «pousse-pousse » à assistance électrique qui permet aux **résidents de homes et de maisons de repos** d'«aller à vélo sans âge». Conduits par un bénévole, ils peuvent ainsi retrouver une certaine mobilité, profiter de la sensation du vent dans les cheveux et re-parcourir les rues et chemins qu'ils ont connu jadis. Avec la collaboration du GAL Hageland, actif dans la région de Leuven et pionnier dans le domaine, le GAL Entre-Sambre-et-Meuse entend prochainement développer ce dispositif dans les résidences de nos communes. Première balades prévues cet été!



5 GALs wallons sont associés à ce projet, dont les limites dépassent donc notre territoire. Les **projets de coopération** sont une particularité du mode de fonctionnement d'un Groupe d'Action Locale et ils permettent de mutualiser des moyens, partager des ressources et échanger des expériences. Dans ce cas, nous collaborons avec le GAL de la Botte du Hainaut, le GAL RoMaNa, le GAL Pays de l'Ourthe et le GAL Je Suis Hesbignon. Tous font face aux mêmes enjeux liés à la mobilité dans leur territoire rural et tous ont choisi d'y contribuer en développant une ou plusieurs actions de ce vaste programme.



9 « **coaches vélo** » ont été formés dans le cadre du projet en Entre-Sambre-et-Meuse (sur l'ensemble des 5 territoires, ils sont même 53 !). Ce sont des passionnés, issus d'une de nos 4 communes, et ce sont notamment les éléments incontournables qui ont contribué à la réussite du programme « Je Pédale Pour Ma Forme ». Après avoir suivi 5 modules de formation, ils ont rendu possible, pour l'année 2019, l'organisation de 8 sessions de 8 séances à Florennes, Gerpennes, Mettet ou Walcourt. La formation de « coach vélo » est de nouveau réorganisée cette année, en avril et mai 2020, mais elle sera cette fois prioritairement destinée aux établissements, organisations, institutions, ... actives sur le territoire. Celles-ci auront ainsi l'opportunité de gratuitement former un membre de leur personnel, qui deviendra la personne de référence quand on voudra parler de vélo et d'équipement, d'itinéraires cyclables, d'accompagnement de groupes, de subsides,...



en quelques chiffres

100, c'est le nombre approximatif de cyclistes qui ont pu se remettre en selle à Florennes, Gerpinnes, Mettet ou Walcourt, grâce au programme « **Je Pédale Pour Ma Forme** » en 2019. En vélo à assistance électrique ou pas, ils ont pu bénéficier des conseils avisés des coaches pour, grâce à la dynamique positive du groupe, espérer pouvoir parcourir plus de 30 km au terme des 8 séances. Le nouveau calendrier des sessions 2020 est fixé (voir encadré ci-dessous) et les coaches vous y attendent nombreux et motivés (inscriptions sur www.jppmf.be).



Je Pédale Pour Ma Forme Session Printemps 2020

- Florennes, les mardis à 17h30 du 21/04 au 09/06
- Gerpinnes, les lundis à 18h00 du 20/04 au 15/06
- Mettet, les lundis à 18h30 du 21/04 (mardi) au 08/06
- Walcourt, les mercredis à 17h45 du 22/04 au 10/06

Infos & inscriptions : www.jppmf.be ou 071/323660

180 km de balisage, au sein du réseau Points-Nœuds « 1000 bornes à vélo » sont maintenant placés sous la surveillance de **parrains bénévoles**. Chacun responsable d'une boucle ou d'une zone, ils la parcourent plusieurs fois par an pour relever les éventuels défauts et dégradations au balisage (mais aussi les entraves au passage des cyclistes) pour ensuite les signaler au gestionnaire via un site web dédié, pour le moment en phase de test.

Une application mobile est aussi en cours de développement pour faciliter leur précieux travail. Car s'il est important pour le cycliste de disposer d'infrastructures adaptées et sécurisées (et dans ce domaine, il reste beaucoup à faire), il l'est tout aussi pour l'image du territoire de proposer des balisages qui sont à jour, entretenus et fonctionnels.



Pousser les portes de la ferme pour

« Bien dans tes bottes » est un projet porté par le CPAS de Walcourt et le GAL de l'Entre-Sambre-et-Meuse qui, concrètement, a débuté en juillet 2018.

Mais qu'entend-t-on par **accueil social rural** ou **agriculture sociale**? Il s'agit d'un accueil dans une ferme destiné à des **personnes fragilisées** (pour des raisons sociales, familiales ou de santé) qui a pour but d'améliorer leur **bien-être**. L'accueil social à la ferme peut être thérapeutique et/ou viser l'insertion et l'inclusion sociale, mais à aucun moment la rentabilité n'est visée pour les personnes accueillies. Ce n'est pas un travail mais simplement un outil mis à disposition des structures sociales ou de santé présentes sur le territoire qui désirent proposer à leurs bénéficiaires quelque chose de différent et qui fait sens ! Ce projet fait partie des 15 projets sélectionnés dans le cadre de la mesure 16.9 du PwDR qui soutient des projets pilotes d'insertion de publics fragilisés chez des professionnels du monde agricole.

Dans notre projet, les accueils se font de manière individuelle. Un bénéficiaire est généralement accueilli une fois par semaine pour participer à des activités « vertes » à la ferme. Avant d'organiser les



premières journées à la ferme, nous demandons aux agriculteurs partenaires de réfléchir à leur projet d'accueil, c'est-à-dire les activités qu'ils peuvent proposer mais aussi le temps qu'ils sont prêts à donner, les limites qu'ils veulent instaurer entre vie privée et vie de l'exploitation, le(s) profil(s) de personne(s)

qu'ils désirent accueillir. Bref, de construire un cadre le plus clair possible afin de démarrer les accueils sur de bonnes bases. L'objectif étant de proposer aux bénéficiaires des tâches simples, réalisables et valorisantes comme par exemple du soin aux animaux, de la transformation, du maraîchage, ...

En agriculture sociale, il n'y a pas de formule « type » de nombreuses combinaisons sont possibles. Il faut assurer le bon **matching** entre l'accueillant(e) avec les activités qu'il propose au sein de son exploitation et le bénéficiaire avec ses forces et faiblesses. Parfois, il faut tester plusieurs duos avant de trouver celui qui fonctionne et où

chacun pourra se sentir épanoui.

Depuis le début du projet, différentes structures sociales et de santé présentes sur le territoire du GAL ont rejoint le projet : les **CPAS des 4 communes**, l'**ASBL Centre Mutien-Marie**, l'**ASBL Home Louis-Marie** et l'**ASBL La Sérénade**. Elles assurent désormais la promotion du projet auprès de leurs bénéficiaires et la mise en lien lorsque l'un d'entre eux porte de l'intérêt à l'action. Un référent de chaque institution travaille en étroite collaboration avec la chargée de mission afin d'assurer le meilleur encadrement possible des bénéficiaires, en respectant leurs objectifs personnels et les attentes institutionnelles. D'autres institutions jouent aussi un rôle de relais telles que les maisons de l'emploi, les mutuelles ou encore les maisons de justice à travers les agents de probation.



Une reconnaissance en marche

« Bien dans tes bottes » n'est pas une initiative isolée et beaucoup œuvrent en Région wallonne pour permettre à ces projets de perdurer au-delà de la mesure 16.9. C'est notamment le cas d'Accueil Champêtre en Wallonie qui œuvre à la mise en place d'une plateforme d'appui régionale pluraliste et multisectorielle contribuant à la reconnaissance de l'accueil social à la ferme et la création d'un cadre réglementaire opérationnel, simple et pertinent.

En 2018, le Code wallon de l'Agriculture a été modifié en intégrant la notion d'accueil social rural, il s'agissait donc d'une première étape vers la mise en place de balises législatives. Cette modification a donné naissance à un Arrêté gouvernemental Wallon, en mai 2019, qui reconnaîtra bientôt les partenariats entre les structures sociales ou de santé et les agriculteurs wallons.



r se sentir bien dans ses bottes...

David est accueilli depuis 3 mois à la ferme de Maugretout, chez Gaston Van Wilder à Clermont



Comment as-tu découvert ce projet ?

J'ai postulé pour le poste de chargé de mission quand l'offre a été envoyée par le CPAS. N'ayant pas le diplôme, ma candidature a été refusée. Ensuite, en automne 2019, j'ai été invité par le CPAS pour participer au

projet en tant « qu'accueilli ».

Qu'est-ce qui t'a donné envie d'y participer ?

La recherche d'expériences, de connaissances. Je voulais savoir jusqu'où étaient vraies les réflexions (idées) que j'avais sur le fonctionnement de la ferme.

Quelles sont les activités que tu as eu l'occasion de tester ?

J'ai déjà eu l'occasion de tester beaucoup de choses : laver les tracteurs (intérieur et extérieur), bâcher les betteraves sur le champ, nettoyer les box, nourrir les animaux (moutons, jument), biberonner les agneaux, souffler les feuilles et ramasser les branches, planter des bulbes dans les champs de fleurs... J'ai reçu aussi quelques conseils en mécanique tracteur. Nous avons également planté des fruitiers haute-tige, dans un milieu où le mulot règne en tant que nuisible. Il mange les racines des arbres, nous avons donc créé des protections pour les racines et nous en avons aussi posé autour des

troncs pour les protéger des moutons. Les échanges verbaux m'ont appris certaines choses sur les cultures, leurs tenants et aboutissants.

Quels sont, selon toi, les facteurs de réussite de cet accueil ? Pourquoi est-ce que ça marche ?

Le respect de la personne, le sourire, la communication, la mise « dans le bain » et la confiance (les deux derniers vont de pair). Au départ, la volonté de chacun de vouloir découvrir l'autre est primordiale. Ensuite, le fait que l'activité puisse répondre au(x) besoin(s) de chacun est nécessaire. La communication est un facteur clé. Gaston a été à chaque mise en activité très présent. Chaque fois, il m'a demandé si ça me convenait avant et après l'activité. J'ai été franc vis-à-vis de ses demandes. Il faut une dose de volonté à chacun pour sortir de sa zone de confort.

Comment se passent les rapports avec Gaston et sa famille ?

Très bien. J'ai eu l'occasion de voir tout le monde ! Ses parents, ses grands-parents, sa femme, ses beaux-parents, ses enfants. Son papa m'a invité à une conférence sur le gluten. J'ai aussi travaillé avec son beau-père dans de bonnes conditions. Les échanges sont bons, on sent le respect de la personne.



Pour terminer, comment te sens-tu quand tu vas à la ferme ?

Bien, curieux de savoir ce qui m'attend et avec beaucoup de tranquillité d'esprit. Je vis une « bonne fatigue » à chaque fois.

Devenir accueillant ?

Vous êtes agriculteur/trice et vous désirez diversifier vos activités en ouvrant les portes de votre ferme à des personnes qui vivent des difficultés ? Vous êtes un(e) passionné(e) de votre métier et vous êtes prêt(e) à partager vos valeurs et votre amour de la profession avec d'autres ? Vous êtes persuadé que la ferme a un rôle social à jouer ?

Infos & contacts : Caroline Mahieu, 0493/85 08 40 ou caroline@entre-sambre-et-meuse.be





Appel à Passeurs « Cuisine »

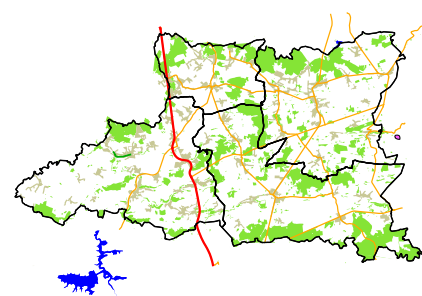
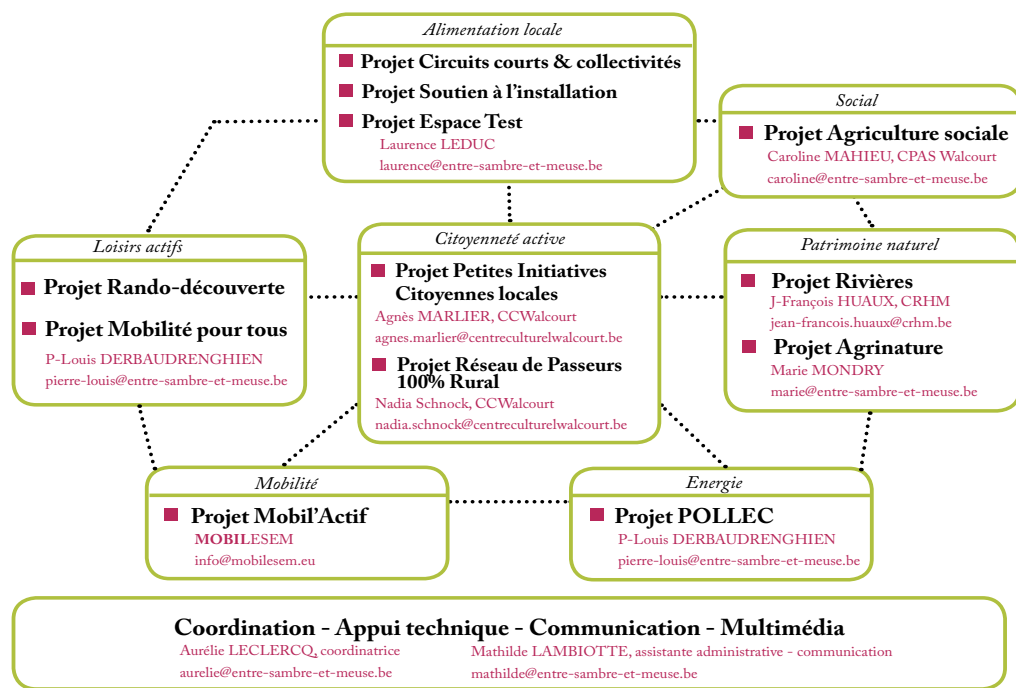
Vous êtes passionné par la fabrication du pain ? Vous êtes spécialiste de la lactofermentation ? La cuisine sauvage n'a pas de secret pour vous ? Si vous avez envie de partager vos savoirs culinaires, joignez-vous à nous ! Nous cherchons des Passeurs culinaires « Cuisine et Alimentation ».

« Passeurs » **kesako** ? C'est un projet qui vise à fédérer les nombreux talents et compétences locales, susceptibles d'être ensuite partagés au bénéfice de votre région et de ses habitants. En particulier en matière d'éveil aux ressources et aux particularités propres au territoire telles que la nature, le folklore, l'alimenta-

tion, l'artisanat... Le projet incite à la découverte de la région, il invite à poser des regards insolites voire décalés, empreints d'esprit critique dans un climat d'ouverture à l'autre. Ces activités permettent de composer un programme labellisé « **100% Rural** » tout au long de l'année, destiné aux citoyens, aux écoles du territoire et aussi aux touristes. Le réseau se constitue et accueille maintenant plus d'une vingtaine de passeurs. Pour outiller le réseau, une page internet lui est dédiée, ainsi qu'un agenda bimestriel et des formations spécifiques ; www.entre-sambre-et-meuse.be/reseau-de-passeurs.



Les projets 2015 - 2020 et l'équipe en charge



Le **Groupe d'Action Locale**, c'est différents partenaires publics et privés qui se mobilisent autour d'une stratégie de Développement Territorial. L'association encourage les initiatives locales de développement rural, soutient les actions innovantes, transférables, illustrant les voies de développement rural durable, favorise les échanges d'expériences et de savoir-faire notamment par des coopérations de proximité intercommunales, interrégionales et transnationales.

Dans le cadre du Plan wallon Développement Rural 2014-2020, les projets bénéficient d'un soutien financier principal de l'Union européenne (LEADER) et de la Région wallonne, de la Fédération Wallonie-Bruxelles, de la Province de Namur et des communes partenaires (**Florennes, Gerpinnes, Mettet et Walcourt**).

Restez informé ! Inscrivez-vous à la **newsletter**.
071/32.36.60
www.entre-sambre-et-meuse.be
info@entre-sambre-et-meuse.be